



# LA ROUTE DE L'EAU

## PROJET D'AMÉNAGEMENT DU TERRITOIRE ET CROISSANCE ÉCONOMIQUE RÉGIONALE

### *RÉSUMÉ ADMINISTRATIF*



La Route de l'Eau est née de l'initiative de la Chambre de Commerce et d'Industrie haïtienno-canadienne (CCIHC) et de la firme d'urbanisme canadienne IPSO en collaboration avec la Chambre de Commerce, d'Industrie et des Professions du Sud (CCIPS). Les promoteurs veulent montrer qu'il est possible de changer les comportements et d'instaurer un réflexe de dialogue entre les acteurs privés et publics pour dynamiser durablement l'économie des régions.

## 1. ZONE D'INTERVENTION

Le projet sera localisé dans le Département Sud et visera les communes de Camp-Perrin, Maniche et les Cayes (sections communales : Fonfrede, Mercy et Laborde), délimitées par le canal d'Avezac. La population de cette zone est estimée à 110 000 personnes, dont 40 000 à Camp-Perrin et 70 000 pour les autres localités. On estime y dénombrent environ 45 000 jeunes et 45 000 femmes.

## 2. OBJECTIF DU PROJET

Le projet a pour objectif de dynamiser durablement l'économie de la zone grâce à un meilleur dialogue entre les acteurs privés et publics.

### 2.1 ÉLABORATION D'OUTILS DE GESTION DU TERRITOIRE :

- ▶ Schéma d'aménagement de la zone;
- ▶ Plans d'urbanisme communaux;
- ▶ Guide des bonnes pratiques;
- ▶ Cartographie.

### 2.2 SOUTIEN À L'ENTREPRENEURIAT, AU DÉVELOPPEMENT SECTORIEL ET LA CRÉATION DE PME ET D'EMPLOIS :

- ▶ Analyse d'au moins trois (3) filières prioritaires (chaînes d'approvisionnement);
- ▶ Liste de projets prioritaires d'investissement publics et privés visant la création d'emplois et la satisfaction des besoins socio-économiques des communautés de la zone du projet;
- ▶ Études de préfaisabilité de quatre (4) projets d'investissement d'envergure (deux (2) publics, deux (2) privés) et montage financier;
- ▶ Deux (2) scénarios de développement touristique pour faire la promotion auprès d'investisseurs nationaux et internationaux;
- ▶ Services conseils et participation financière à une vingtaine d'entreprises (nouvelles ou en expansion) pour accompagner et développer l'entrepreneuriat.

### 2.3 GUICHET UNIQUE ET CENTRE DE SAVOIRS POUR FACILITER LA RENCONTRE DES ACTEURS PRIVÉS ET DES SERVICES PUBLICS :

- ▶ Accès aux services publics par toute la société;
- ▶ Bases de données accessibles aux citoyens;
- ▶ Formations continues (3 à 5 jours chacune) destinées aux acteurs publics et privés locaux dans les domaines d'intervention : agriculture et chaînes d'approvisionnement, planification territoriale, tourisme et artisanat, planification et financement de projets, la gestion de projet;
- ▶ Suivi & Évaluation (S&E) de projets et du développement local dans un contexte de gestion axée sur les résultats;
- ▶ Des produits de communication pour la promotion des investissements et pour encourager le dialogue politique au niveau national.

C'est autour de la «Route de l'Eau», une idée d'investissement soutenue par la Chambre de Commerce, d'Industrie et des Professions du Sud (CCIPS), que le dialogue va se bâtir et les orientations de développement de la zone se définir avec toutes les parties prenantes.

### 3. DATES CLÉES

- ▶ 8 septembre 2011 : Approbation du concept du Projet par le CIRH.
- ▶ 24 mois : Réalisation du Projet.

### 4. RÉSULTATS IMMÉDIATS

- ▶ Un portefeuille de projets d'investissements portés par des promoteurs qui créent de nouvelles PME et de nombreux emplois régionaux;
- ▶ Un Guichet Unique et Centre de Savoirs qui offre des services publics et privés de proximité de haute qualité et efficaces pour appuyer le développement socio-économique;
- ▶ Une culture de dialogue public/privé, un Comité Consultatif, et des plans d'urbanisme communaux.

### 5. À MOYEN TERME (3 À 5 ANS)

- ▶ Une économie régionale en croissance mesurée par la diversification et l'augmentation du volume d'activités, la création d'entreprises, la création d'emplois et l'expansion de la production;
- ▶ Des retombées positives des projets d'investissements réalisés sur les conditions de vie de la population, en rapport avec les valeurs largement portées par la «Route de l'Eau».

### 6. À LONG TERME (2025)

- ▶ Un climat d'investissement sain, clair et sécurisé;
- ▶ De meilleures structures de renforcement des capacités;
- ▶ Des infrastructures efficaces et entretenues;
- ▶ Un territoire organisé et cohérent;
- ▶ Des commerces en plein essor et des échanges économiques positifs;
- ▶ Une pérennité du Guichet Unique et Centre de Savoirs;
- ▶ Une densification des aires bâties qui respectent les codes de construction, avec finalité une augmentation de la valeur foncière des communes;
- ▶ La protection des sols et de l'environnement;
- ▶ Les flux migratoires inversés.

La direction du projet sera assurée conjointement par le Président de la CCIHC et le Vice Président d'IPSO. Le bureau de projet sera localisé en permanence sur le terrain et sera hébergé dans le Guichet Unique et Centre de Savoirs.

### 7. PRINCIPES DIRECTEURS

- ▶ Une approche participative, qui part des besoins des gens;
- ▶ Une obligation des parties prenantes qui participent au projet à être en règle avec les institutions qui les chapeautent;
- ▶ La compétitivité et la transparence dans l'accès aux ressources qui seront apportées par le projet;
- ▶ Une nécessaire participation du privé et du public aux ressources à investir et aux résultats attendus;
- ▶ Un modèle durable, facilement transférable aux autres communautés et régions d'Haïti.

### 8. COMITÉ CONSULTATIF

Dès l'initiation du projet, ce Comité formé des représentants des principaux intervenants publics et privés de la zone du projet, d'un représentant du Ministère de tutelle de la CCIHC (le MCI) et d'un représentant du CIAT et/ou UAT, un représentant des institutions financières régionales (banque, épargne, micro crédit) sera mis en place pour la durée du projet.

La sélection des membres de ce Comité Consultatif sera la responsabilité de la CCIHC - IPSO, de la CCIPS, du Délégué départemental et des maires des deux villes. Ce Comité se réunira deux (2) fois l'an pour aviser le projet sur ses orientations. Pour l'aider dans son travail, l'équipe du projet lui transmettra ses rapports semestriels et l'invitera à superviser ses activités sur le terrain.

### 9. ÉQUIPE DE PROFESSIONNELS MULTIDISCIPLINAIRES

Cette équipe assurera la responsabilité des résultats techniques du projet. La plupart des membres de cette équipe sont des employés permanents ou partenaires de longue date de la CCIHC et d'IPSO.

Ils s'associeront à trois partenaires locaux haïtiens :

- ▶ Un professionnel en urbanisme et architecture pour l'élaboration des outils de gestion du territoire;
- ▶ Un entrepreneur membre et représentant la CCIPS pour les mesures d'accompagnement des investissements;
- ▶ Un professionnel désigné par le MCI, pour le Guichet Unique et Centre de Savoirs.

Ces professionnels devraient continuer leur travail après la réalisation du projet. Du personnel local sera recruté de manière temporaire pour participer aux études.

Une attention particulière sera accordée au S&E du Projet, pour axer l'attention de tous sur les résultats clairs, mesurables et bien articulés, afin de s'assurer de l'implication des parties prenantes clés à toutes les étapes du projet. Une équipe S&E sera constituée et rendra compte au Comité Consultatif et aux bailleurs de fonds.

## 10. SUIVI & ÉVALUATION

Les outils de S&E seront préparés dès le lancement du projet. Les valeurs de référence et les valeurs cibles seront collectées pour les résultats identifiés plus haut, lors des études diagnostics de la zone et un dispositif de mise à jour de ces données sera défini. Une évaluation externe et un atelier de capitalisation seront réalisés avant la clôture du projet en vue de tirer les leçons pour le transfert du modèle vers d'autres régions, assurer le transfert des acquis et adopter le plan de travail du Guichet Unique et Centre de Savoirs.

Les risques entrevus pouvant nuire à la réussite du projet sont élevés, qu'il suffise de mentionner : le foncier, la rigidité des procédures de l'administration publique et des bailleurs de fonds, la corruption, les compétences administratives publiques non transférées et la faiblesse de l'entrepreneuriat. Des mesures d'atténuation ont été ciblées pour mitiger les risques identifiés et feront l'objet d'un suivi rapproché par l'équipe du projet. Ces mesures sont essentiellement basées sur un nécessaire dialogue public et privé, local et national.

## 11. BUDGET & PARTENAIRES FINANCIERS

Suite à la préparation de la note conceptuelle présentée et approuvée par le CIRH, la somme de 950 000\$ US a été identifiée à ce jour pour la réalisation du projet.

<b>Total</b>		<b>2 700 000\$ US</b>
Fondation VOILÀ	<i>Nature (services de consultation)</i>	200 000
Fonds privés	<i>(Don)</i>	50 000
Fonds Européen de développement	<i>(Don)</i>	600 000
CCIHC	<i>Nature (bureau et logistique)</i>	50 000
IPSO	<i>Nature (services de consultation)</i>	50 000
<b>Sommes identifiées à ce jour</b>		<b>950 000</b>
<b>À rechercher</b>		<b>1 750 000\$ US</b>

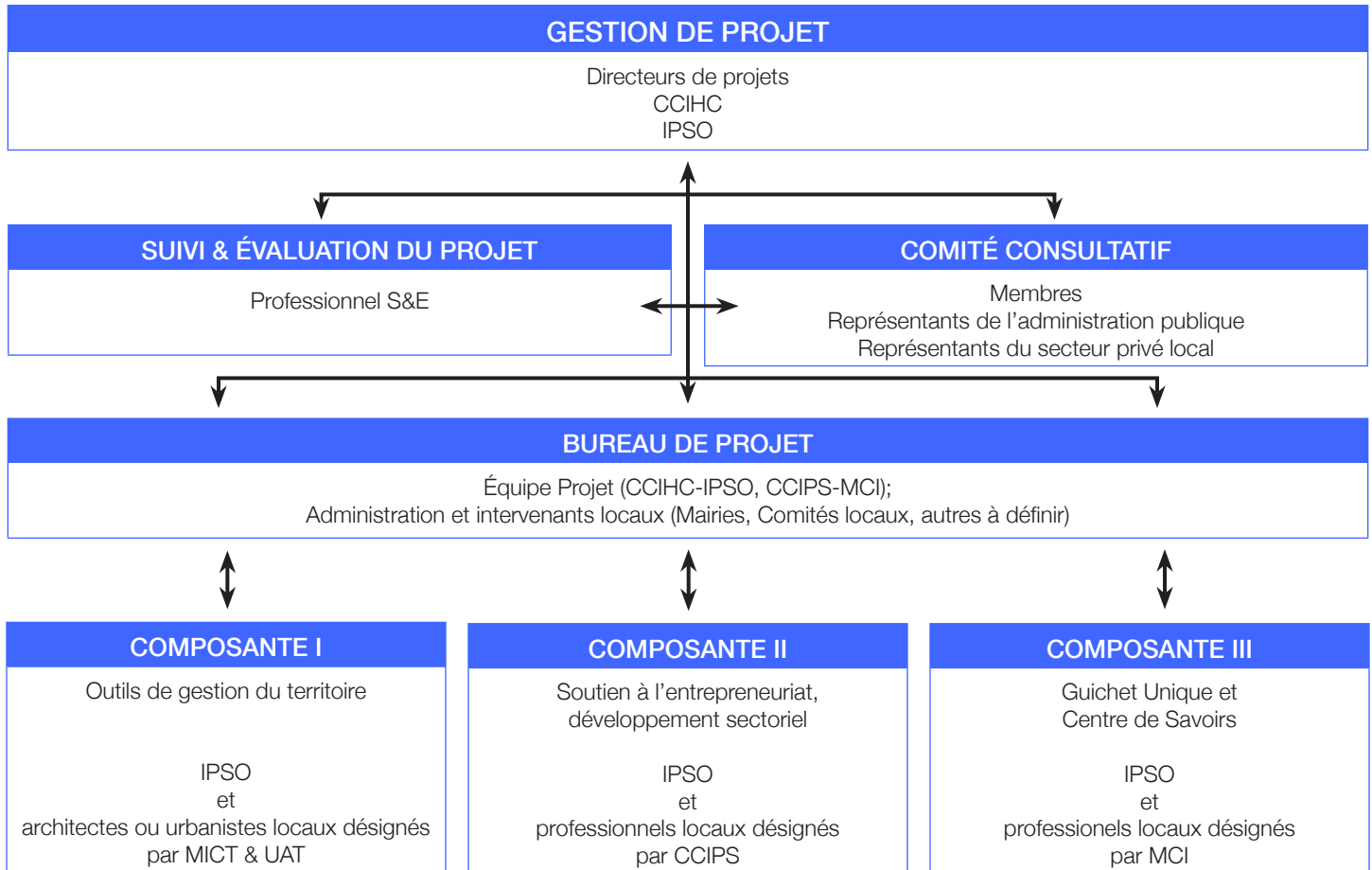
## 12. ALLOCATION DES COÛTS PAR ACTIVITÉ ET COMPOSANTE

Activités et Composantes	Montant (\$ US)	Répartition (%)	Financement
1. Mission de démarrage	125 000	5	Public
2. Élaboration d'outils de gestion du territoire	600 000	22	Public
3. Soutien à l'entrepreneuriat, développement sectoriel et création de PME et d'emplois	850 000	31	Privé
4. Guichet Unique et Centre de Savoirs	600 000	22	Public et privé
5. Suivi & Évaluation (S&E)	110 000	4	Public
6. Communication	105 000	4	Public
7. Gestion de projet	240 000	9	Public
8. Imprévus	70 000	3	Public
<b>Total</b>	<b>2 700 000</b>	<b>100</b>	<b>Public et Privé</b>

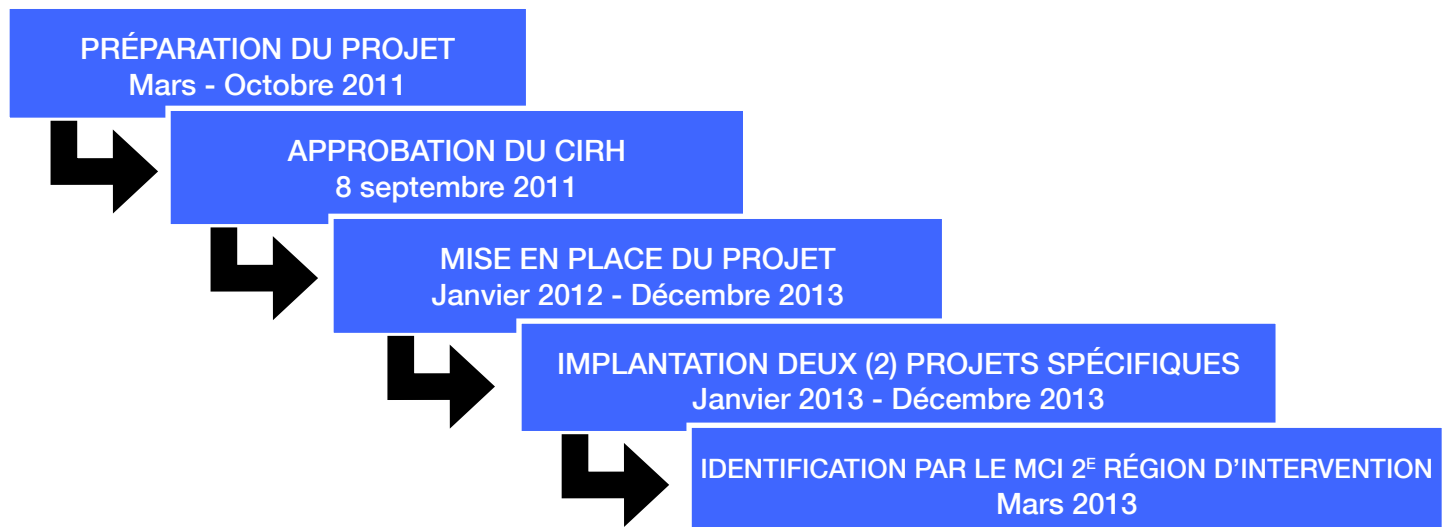
**LA ROUTE DE L'EAU**  
**ZONE DU CANAL D'AVEZAC, CAMP-PERRIN - MANICHE, DÉPARTEMENT SUD**

<b>PROJET</b>	Approuvé le 8 septembre 2011 CIRH no. CN000458 Durée : 24 mois Budget de 2 700 000\$ US Directeurs de Projet : Frantz Lioutaud (CCIHC) et Yvon A. Lavallée (IPSO)		
<b>OBJECTIF</b>	Dynamiser durablement l'économie de la zone grâce à un meilleur dialogue entre les acteurs privés et publics.		
<b>MÉCANISMES</b>	Établir un modèle de planification territoriale et développer des outils de soutien à l'entrepreneuriat pouvant être répétés dans les autres Départements d'Haïti.		
<b>OUTILS</b>	<b>Outils de gestion du territoire</b> <ul style="list-style-type: none"> <li>▶ Schéma d'aménagement de la zone</li> <li>▶ Plans d'urbanisme communaux</li> <li>▶ Guide des bonnes pratiques</li> <li>▶ Cartographie</li> </ul>	<b>Soutien à l'entrepreneuriat &amp; développement sectoriel</b> <ul style="list-style-type: none"> <li>▶ Analyses filières prioritaires</li> <li>▶ Liste de projets d'investissement</li> <li>▶ Études de préfaisabilité</li> <li>▶ Scénarios de développement touristique</li> <li>▶ Fonds de soutien à la création de PME</li> </ul>	<b>Guichet Unique et Centre de Savoirs</b> <ul style="list-style-type: none"> <li>▶ Accès aux services publics</li> <li>▶ Formations</li> <li>▶ Accès aux bases de données</li> <li>▶ Promotion de l'investissement et de l'entrepreneuriat</li> <li>▶ Contribution au dialogue politique</li> </ul>
<b>RÉSULTATS</b>	<b>Les communes</b> <ul style="list-style-type: none"> <li>▶ Territoire mieux organisé</li> <li>▶ Meilleure capacité à jouer un rôle de premier plan dans la coordination des projets</li> <li>▶ Meilleur contrôle de l'environnement</li> <li>▶ Amélioration de l'efficacité des services publics</li> </ul>	<b>Secteur privé &amp; CCIPS</b> <ul style="list-style-type: none"> <li>▶ Portefeuille de projets d'investissement</li> <li>▶ Expansion des entreprises existantes</li> <li>▶ Création de PME</li> <li>▶ Création d'emplois en région</li> </ul>	<b>MCI &amp; Ministères déconcentrés</b> <ul style="list-style-type: none"> <li>▶ Dialogue soutenu entre le secteur privé et public autour d'informations stratégiques</li> <li>▶ Renforcement des capacités institutionnelles publiques et privées</li> <li>▶ Climat d'investissement simple, sain et sécurisé</li> </ul>
<b>ACTEURS</b>	CCIHC-IPSO-CCIPS; Autorités et populations locales; Secteur privé; Gouvernement; Bailleurs de fonds.		

**ORGANIGRAMME DU PROJET**



**CALENDRIER DE RÉALISATION**



© IPSO & CCIHC  
La Route de l'Eau  
Résumé administratif  
CIRH CN000458  
2011

*This publication is also available in English.*



Hotel Vista Lodge  
Rue des Nimes  
Port-au-Prince, Haïti (WI)  
+1 509 2250-5452  
direction@ccihc.com



370 rue Le Moyne, suite 101  
Montréal, Qc  
H2Y 1Y3  
+1 514 253 0007  
info@ipsodesign.ca

**En partenariat avec**



Chambre de Commerce, d'Industrie et  
des Professions du Sud  
Quai des cayes  
Port-au-Prince, Haïti (WI)  
+1 509 2940-0034  
chambrecommercesud@yahoo.com